

ФЕДЕРАЛЬНАЯ СЛУЖБА ГОСУДАРСТВЕННОЙ СТАТИСТИКИ
ТЕРРИТОРИАЛЬНЫЙ ОРГАН ФЕДЕРАЛЬНОЙ СЛУЖБЫ
ГОСУДАРСТВЕННОЙ СТАТИСТИКИ ПО РЕСПУБЛИКЕ МАРИЙ ЭЛ

СТАТИСТИЧЕСКИЙ БЮЛЛЕТЕНЬ

ОСНОВНЫЕ
СОЦИАЛЬНО-ЭКОНОМИЧЕСКИЕ
ПОКАЗАТЕЛИ РЕГИОНОВ
ПРИВОЛЖСКОГО ФЕДЕРАЛЬНОГО ОКРУГА
в январе-марте 2023 года

Часть I

ЙОШКАР-ОЛА
2023

Основные социально-экономические показатели регионов Приволжского федерального округа в январе-марте 2023 года. Часть I: Статистический бюллетень.- Йошкар-Ола: Территориальный орган Федеральной службы государственной статистики по Республике Марий Эл (Маристат), 2023. – 31 с.

Ответственный: отдел сводных статистических работ и общественных связей, тел. 41-04-50.

В статистическом бюллетене представлены данные, характеризующие социально-экономическое положение Республики Марий Эл, в сравнении с регионами Приволжского федерального округа.

Данные в разрезе регионов ПФО представлены по Унифицированной системе показателей межрегионального обмена, разработанной Территориальным органом Федеральной службы государственной статистики по Нижегородской области, данные по РФ взяты из официальных источников Федеральной службы государственной статистики.

При использовании материалов Территориального органа Федеральной службы государственной статистики по Республике Марий Эл ссылка на источник обязательна.

Условные обозначения:

- – явление отсутствует
- ... – данных не имеется
- x – сопоставление невозможно
- 0,0 – небольшая величина
- К – данные не публикуются в целях обеспечения конфиденциальности первичных статистических данных, полученных от респондентов, в соответствии с Федеральным законом от 29.11.2007 № 282-ФЗ «Об официальном статистическом учете и системе государственной статистики в Российской Федерации»



максимальное значение по регионам ПФО



минимальное значение по регионам ПФО

В отдельных случаях незначительные расхождения между итогом и суммой слагаемых объясняются округлением данных.

Относительные показатели в таблицах отражены в сопоставимой структуре отчитывающихся организаций.

	Стр.
I. КРАТКИЕ СВЕДЕНИЯ О РЕГИОНАХ ПРИВОЛЖСКОГО ФЕДЕРАЛЬНОГО ОКРУГА	
Удельный вес регионов в территории Приволжского федерального округа (график)	6
II. ОСНОВНЫЕ ПОКАЗАТЕЛИ СОЦИАЛЬНО-ЭКОНОМИЧЕСКОГО ПОЛОЖЕНИЯ РЕСПУБЛИКИ МАРИЙ ЭЛ	
Основные показатели социально-экономического положения Республики Марий Эл	7
III. ПРОИЗВОДСТВО ТОВАРОВ И УСЛУГ	
ПРОМЫШЛЕННОЕ ПРОИЗВОДСТВО	
Оборот организаций	8
Оборот организаций (график)	8
Индекс промышленного производства	9
Индексы промышленного производства по видам экономической деятельности	9
Объем отгруженных товаров собственного производства, выполненных собственными силами работ и услуг по видам деятельности	10
СЕЛЬСКОЕ ХОЗЯЙСТВО	
Объем продукции сельского хозяйства	11
Объем продукции сельского хозяйства (график)	11
Производство продуктов животноводства в хозяйствах всех категорий	12
Продуктивность скота и птицы в сельскохозяйственных организациях	13
Надои молока на 1 корову в сельскохозяйственных организациях (график)	13
СТРОИТЕЛЬСТВО	
Объем выполненных работ по виду деятельности «Строительство»	14
Прирост (снижение) объемов выполненных работ по виду деятельности «Строительство» (график)	14
Строительство жилых домов	15
Ввод в действие жилых домов (график)	15
IV. РЫНКИ ТОВАРОВ И УСЛУГ	
РОЗНИЧНАЯ, ОПТОВАЯ ТОРГОВЛЯ И ОБЩЕСТВЕННОЕ ПИТАНИЕ	
Оборот розничной торговли	16
Оборот розничной торговли, индекс физического объема оборота розничной торговли (график)	16
Оборот оптовой торговли	17
Оборот оптовой торговли, индекс физического объема оборота оптовой торговли (график)	17
Оборот общественного питания	18
Оборот общественного питания, индекс физического объема оборота общественного питания (график)	18
УСЛУГИ	
Объем платных услуг населению	19
Объем платных услуг, индекс физического объема платных услуг (график)	19
V. ЦЕНЫ	
Индекс потребительских цен	20
Индекс цен (тарифов) производителей	21
ДИНАМИКА ЦЕН НА РЫНКЕ ЖИЛЬЯ	
Индексы цен на первичном и вторичном рынках жилья	22

	Стр.
Индексы цен на первичном и вторичном рынках жилья (график)	22
Стоимость фиксированного набора потребительских товаров и услуг	23
VI. ОБЩАЯ ХАРАКТЕРИСТИКА СОЦИАЛЬНОЙ СФЕРЫ	
ЗАНЯТОСТЬ И БЕЗРАБОТИЦА	
Уровень официально зарегистрированной безработицы	24
Уровень официально зарегистрированной безработицы (график)	24
Численность и состав рабочей силы в возрасте 15 лет и старше в среднем	25
Потребность организаций в работниках, заявленная в органы государственной службы занятости	26
VII. МЕТОДОЛОГИЧЕСКИЕ ПОЯСНЕНИЯ	27

ПРИВОЛЖСКИЙ ФЕДЕРАЛЬНЫЙ ОКРУГ



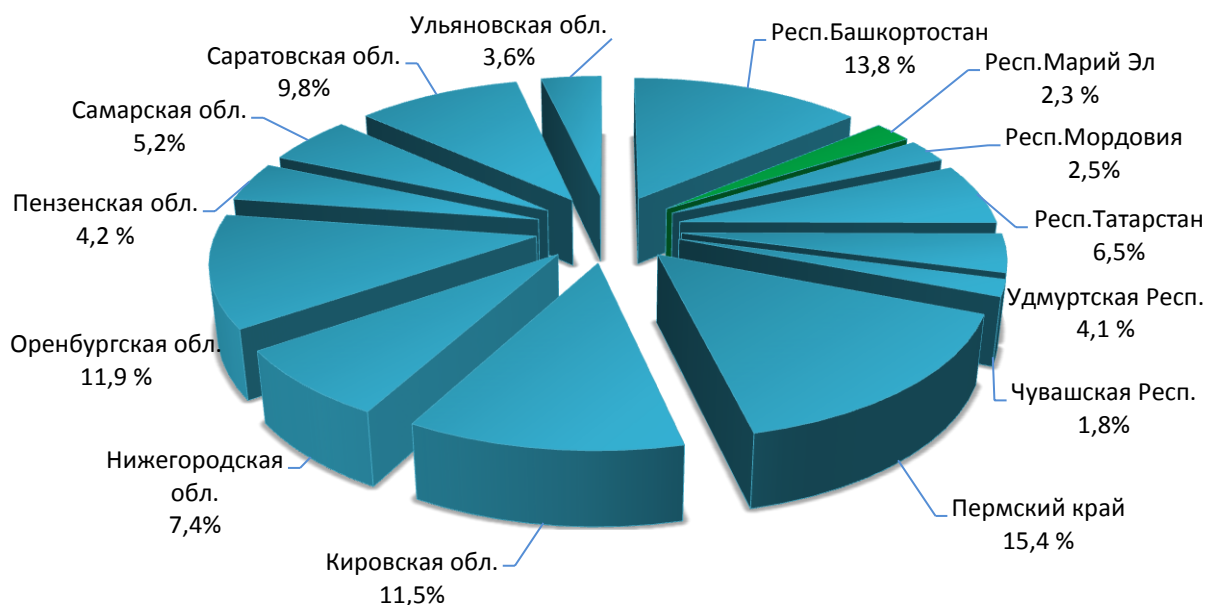


РАЗДЕЛ I. КРАТКИЕ СВЕДЕНИЯ О РЕГИОНАХ ПРИВОЛЖСКОГО ФЕДЕРАЛЬНОГО ОКРУГА

	Территория, тыс. кв. км	Оценка численности постоянного населения на 1 января 2022 года, человек			Число муниципальных образований, единиц	
		все население	городское население	сельское население	районы	города
Российская Федерация	17075,3	146447424	109655563	36791861	1615¹⁾	629¹⁾
Приволжский федеральный округ	1036,9	28683247	20739346	7943901	387¹⁾	104¹⁾
Республика Башкортостан	142,9	4077600	2542369	1535231	54	9
Республика Марий Эл	23,4	672321	462660	209661	14	3
Республика Мордовия	26,1	771373	490388	280985	22	1
Республика Татарстан	67,8	4001625	3071356	930269	43	2
Удмуртская Республика	42,1	1442251	948447	493804	25	5
Чувашская Республика	18,3	1173177	754451	418726	21	5
Пермский край	160,2	2508352	1898277	610075	7	26
Кировская область	120,4	1138112	891429	246683	33	6
Нижегородская область	76,6	3081817	2465535	616282	26	15
Оренбургская область	123,7	1841377	1102225	739152	29	13
Пензенская область	43,4	1246609	857559	389050	27	3
Самарская область	53,6	3142683	2498659	644024	27	9
Саратовская область	101,2	2404944	1846905	558039	38	4
Ульяновская область	37,2	1181006	909086	271920	21	3

¹⁾ Включены муниципальные образования только республиканского и областного значения.

УДЕЛЬНЫЙ ВЕС РЕГИОНОВ В ТЕРРИТОРИИ ПРИВОЛЖСКОГО ФЕДЕРАЛЬНОГО ОКРУГА



РАЗДЕЛ II. ОСНОВНЫЕ ПОКАЗАТЕЛИ СОЦИАЛЬНО-ЭКОНОМИЧЕСКОГО ПОЛОЖЕНИЯ РЕСПУБЛИКИ МАРИЙ ЭЛ



Наименование показателя	Январь-март 2023	Январь-март 2023 в % к январю-марту 2022
Оборот организаций, млн рублей	122690,3	105,2
Индекс промышленного производства по видам экономической деятельности, %:	X	105,6
– добыча полезных ископаемых	X	150,1
– обрабатывающие производства	X	106,6
– обеспечение электрической энергией, газом и паром; кондиционирование воздуха	X	104,4
– водоснабжение; водоотведение, организация сбора и утилизации отходов, деятельность по ликвидации загрязнений	X	75,8
Объем отгруженных товаров собственного производства, выполненных собственными силами работ и услуг по видам экономической деятельности, млн рублей:	1252	76,6
– добыча полезных ископаемых	140	124,9
– обрабатывающие производства	43554	103,5
– обеспечение электрической энергией, газом и паром; кондиционирование воздуха	5010	112,3
– водоснабжение; водоотведение, организация сбора и утилизации отходов, деятельность по ликвидации загрязнений	1252	76,6
Объем продукции сельского хозяйства, млн рублей	11432,9	98,7
Объем выполненных работ по виду деятельности «Строительство», млн рублей	2829,3	63,8
Ввод в действие жилых домов за счет всех источников финансирования, без учета жилых домов, построенных на земельных участках для ведения садоводства, тыс. кв. м общей площади	171,7	96,9
Оборот оптовой торговли, млн рублей	32293,1	90,5
Оборот розничной торговли, млн рублей	29512,2	98,0
Оборот общественного питания, млн рублей	2076,5	104,9
Объем платных услуг населению, млн рублей	7610,1	96,8
Индекс потребительских цен ¹⁾ , %	X	102,5
Индекс цен производителей промышленных товаров ¹⁾ , %	X	99,4
Уровень официально зарегистрированной безработицы ²⁾ , %	0,6	X

¹⁾ Март 2023 г. к декабрю 2022 г.

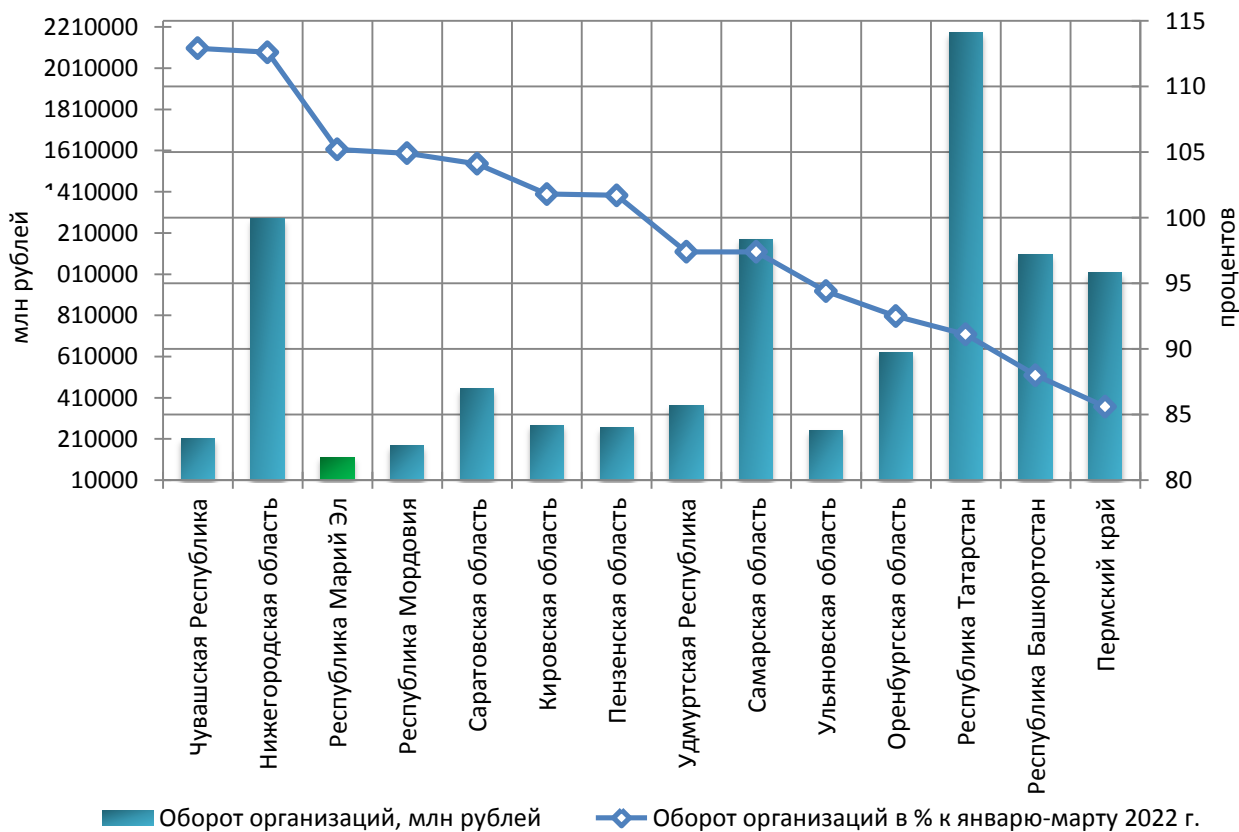
²⁾ На конец марта 2023 г.

ПРОМЫШЛЕННОЕ ПРОИЗВОДСТВО

ОБОРОТ ОРГАНИЗАЦИЙ
в январе-марте 2023 года
(в действующих ценах)

	Млн рублей	В % к январю-марту 2022
Российская Федерация, млрд рублей
Приволжский федеральный округ
Республика Башкортостан	1106853,1	88,0
Республика Марий Эл	122690,3	105,2
Республика Мордовия	178787,5	104,9
Республика Татарстан	2182833,8	91,1
Удмуртская Республика	373645,9	97,4
Чувашская Республика	214739,8	112,9
Пермский край	1016393,7	85,6
Кировская область	278251,9	101,8
Нижегородская область	1279903,5	112,6
Оренбургская область	632183,3	92,5
Пензенская область	266904,5	101,7
Самарская область	1181095,5	97,4
Саратовская область	456061,7	104,1
Ульяновская область	253927,7	94,4

ОБОРОТ ОРГАНИЗАЦИЙ
в январе-марте 2023 года
(в действующих ценах)



**ИНДЕКС ПРОМЫШЛЕННОГО ПРОИЗВОДСТВА
в январе-марте 2023 года**
(в % к соответствующему периоду предыдущего года)

	<i>Всего¹⁾</i>	<i>Рейтинг</i>
Российская Федерация	99,1	-
Приволжский федеральный округ	101,3	-
Кировская область	116,8	1
Пензенская область	112,1	2
Чувашская Республика	112,0	3
Удмуртская Республика	107,6	4
Республика Марий Эл	105,6	5
Нижегородская область	103,3	6
Оренбургская область	102,4	7
Саратовская область	101,3	8
Республика Татарстан	100,3	9
Самарская область	100,0	10
Республика Башкортостан	99,3	11
Пермский край	98,3	11
Республика Мордовия	96,9	12
Ульяновская область	87,1	13

¹⁾ По видам экономической деятельности «Добыча полезных ископаемых», «Обработка производств», «Обеспечение электрической энергией, газом и паром; кондиционирование воздуха», «Водоснабжение; водоотведение, организация сбора и утилизации отходов, деятельность по ликвидации загрязнений».

**ИНДЕКСЫ ПРОМЫШЛЕННОГО ПРОИЗВОДСТВА ПО ВИДАМ ЭКОНОМИЧЕСКОЙ ДЕЯТЕЛЬНОСТИ
в январе-марте 2023 года**
(в % к соответствующему периоду предыдущего года)

	<i>Добыча полезных ископаемых</i>	<i>Обрабатывающие производства</i>	<i>Обеспечение электрической энергией, газом и паром; кондиционирование воздуха</i>	<i>Водоснабжение; водоотведение, организация сбора и утилизации отходов, деятельность по ликвидации загрязнений</i>
Российская Федерация	96,7	101,1	99,8	89,8
Приволжский федеральный округ	101,4	100,7	102,1	89,5
Республика Башкортостан	104,0	97,4	107,8	103,8
Республика Марий Эл	150,1	106,6	104,4	75,8
Республика Мордовия	85,9	96,2	101,0	110,8
Республика Татарстан	102,9	98,8	101,0	82,4
Удмуртская Республика	98,5	120,4	106,3	80,8
Чувашская Республика	135,2	114,3	101,7	100,8
Пермский край	101,4	95,3	105,7	91,8
Кировская область	107,5	119,1	102,4	107,5
Нижегородская область	48,0	103,0	104,4	117,9
Оренбургская область	101,0	105,7	118,9	57,8
Пензенская область	97,1	114,4	101,3	93,0
Самарская область	99,7	102,3	97,7	70,2
Саратовская область	112,9	104,7	90,3	123,4
Ульяновская область	111,2	85,5	101,0	66,6

**ОБЪЕМ ОТГРУЖЕННЫХ ТОВАРОВ СОБСТВЕННОГО ПРОИЗВОДСТВА,
ВЫПОЛНЕННЫХ СОБСТВЕННЫМИ СИЛАМИ РАБОТ И УСЛУГ
ПО ВИДАМ ЭКОНОМИЧЕСКОЙ ДЕЯТЕЛЬНОСТИ
в январе-марте 2023 года**

в действующих ценах

	<i>Добыча полезных ископаемых</i>		<i>Обработывающие производства</i>	
	<i>млн рублей</i>	<i>в % к январю-марту 2022</i>	<i>млн рублей</i>	<i>в % к январю-марту 2022</i>
Российская Федерация, млрд рублей	5217	61,5	14332	87,6
Приволжский федеральный округ	663706	53,4	2812071	88,5
Республика Башкортостан	81673	52,5	338678	75,9
Республика Марий Эл	140	124,9	43554	103,5
Республика Мордовия	23,0	99,5	72324	92,6
Республика Татарстан	186568	57,9	714241	82,4
Удмуртская Республика	57923	51,4	109548	120,9
Чувашская Республика	197	101,7	73019	127,6
Пермский край	94464	46,3	287519	77,5
Кировская область	329	88,0	84775	94,7
Нижегородская область	553	111,1	372001	105,4
Оренбургская область	137917	55,6	110973	99,0
Пензенская область	514	55,2	79841	108,1
Самарская область	89155	51,2	305678	81,7
Саратовская область	9911	63,8	149639	97,8
Ульяновская область	4338	58,6	70282	99,5

в действующих ценах

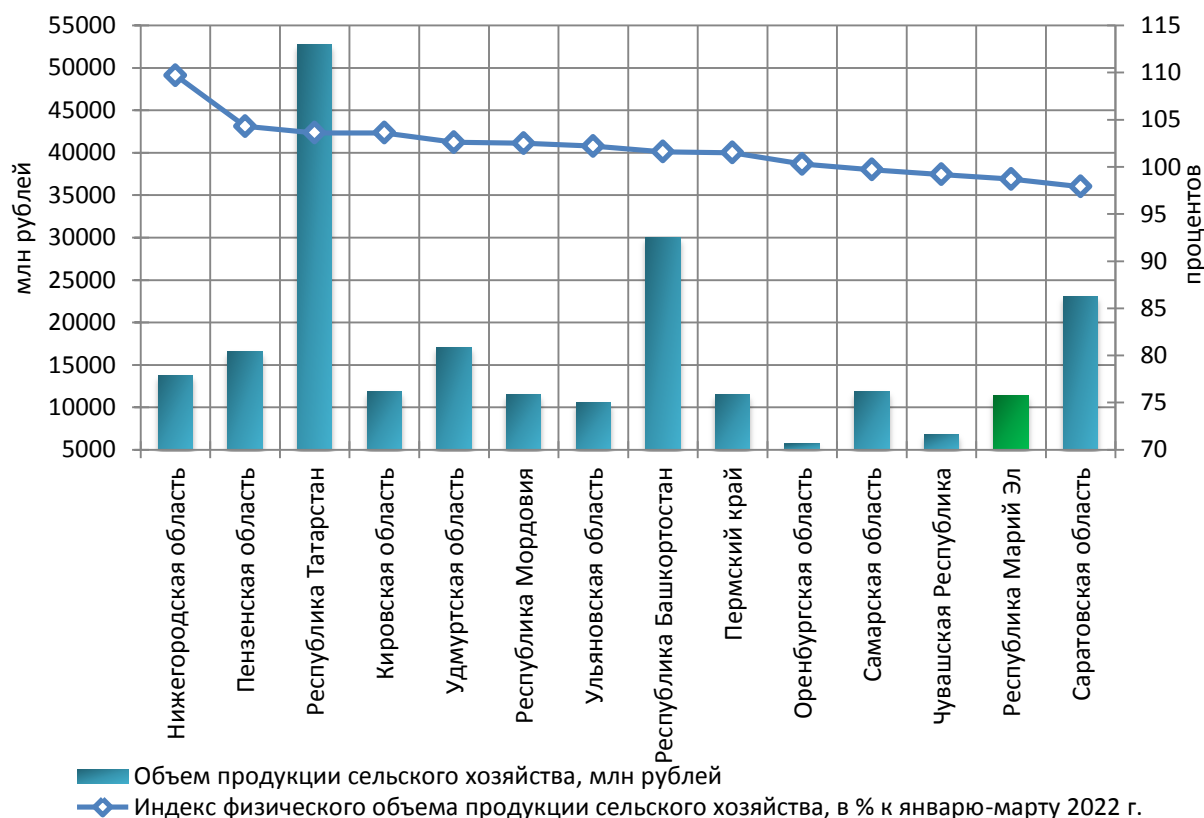
	<i>Обеспечение электрической энергией, газом и паром; кондиционирование воздуха</i>		<i>Водоснабжение; водоотведение, организация сбора и утилизации отходов, деятельность по ликвидации загрязнений</i>	
	<i>млн рублей</i>	<i>в % к январю-марту 2022</i>	<i>млн рублей</i>	<i>в % к январю-марту 2022</i>
Российская Федерация, млрд рублей	2222	114,4	405	96,8
Приволжский федеральный округ	370109	115,2	74837	93,8
Республика Башкортостан	58464	118,3	7746	107,7
Республика Марий Эл	5010	112,3	1252	76,6
Республика Мордовия	4554	115,4	1083	127,5
Республика Татарстан	57045	111,4	14234	88,1
Удмуртская Республика	14693	126,6	3360	94,6
Чувашская Республика	9554	105,4	1912	107,0
Пермский край	40183	110,9	7876	84,7
Кировская область	15133	110,8	2354	125,0
Нижегородская область	37046	114,7	12705	120,6
Оренбургская область	25811	122,7	4635	67,6
Пензенская область	8788	120,9	2288	100,2
Самарская область	41776	107,6	9327	79,1
Саратовская область	40601	128,0	3701	113,5
Ульяновская область	11450	110,1	2364	88,2

СЕЛЬСКОЕ ХОЗЯЙСТВО

ОБЪЕМ ПРОДУКЦИИ
СЕЛЬСКОГО ХОЗЯЙСТВА
в январе-марте 2023 года

	Объем продукции сельского хозяйства, млн рублей	Индекс производства продукции сельского хозяйства	
		в % к январю-марту 2022	рейтинг
Российская Федерация, млрд рублей	-
Приволжский федеральный округ	-
Нижегородская область	13697,7	109,7	1
Пензенская область	16603,0	104,3	2
Республика Татарстан	52771,8	103,6	3
Кировская область	11831,0	103,6	4
Удмуртская область	17065,1	102,6	5
Республика Мордовия	11476,8	102,5	6
Ульяновская область	10522,7	102,2	7
Республика Башкортостан	29975,4	101,6	8
Пермский край	11486,2	101,5	9
Оренбургская область	5672,4	100,3	9
Самарская область	11828,1	99,7	10
Чувашская Республика	6833,9	99,2	10
Республика Марий Эл	11432,9	98,7	11
Саратовская область	23061,1	97,9	12

ОБЪЕМ ПРОДУКЦИИ СЕЛЬСКОГО ХОЗЯЙСТВА
в январе-марте 2022 года



**ПРОИЗВОДСТВО ПРОДУКТОВ ЖИВОТНОВОДСТВА
В ХОЗЯЙСТВАХ ВСЕХ КАТЕГОРИЙ
в январе-марте 2023 года**

	Скот и птица на убой (в живом весе)			Молоко		
	тыс. тонн	в % к январю- марту 2022	доля про- изводства в хозяй- ствах населения в общем объеме производ- ства, %	тыс. тонн	в % к январю- марту 2022	доля про- изводства в хозяй- ствах населения в общем объеме производ- ства, %
Российская Федерация, млн тонн	3,8	103,0	...	7,3	103,7	...
Приволжский федеральный округ	798,9	102,1	...	2325,9	104,2	...
Республика Башкортостан	86,2	106,0	19,1	327,3	100,9	42,4
Республика Марий Эл	83,4	94,7	2,6	49,5	109,4	16,3
Республика Мордовия	102,0	103,7	1,9	125,4	105,3	5,9
Республика Татарстан	120,1	97,5	18,4	497,0	109,7	19,1
Удмуртская Республика	37,3	98,6	7,8	244,7	106,6	4,4
Чувашская Республика	29,0	98,6	17,5	110,0	101,9	48,5
Пермский край	23,2	106,9	9,6	138,7	106,0	4,5
Кировская область	30,3	110,8	6,8	201,7	103,2	2,0
Нижегородская область	45,5	113,7	7,2	169,6	104,0	8,5
Оренбургская область	40,5	98,3	32,3	116,5	101,2	63,2
Пензенская область	116,0	107,6	4,6	80,2	98,7	15,3
Самарская область	36,0	100,0	43,0	100,0	102,4	41,5
Саратовская область	31,0	94,2	54,4	120,3	98,0	65,0
Ульяновская область	18,4	105,5	35,4	45,0	98,0	30,8

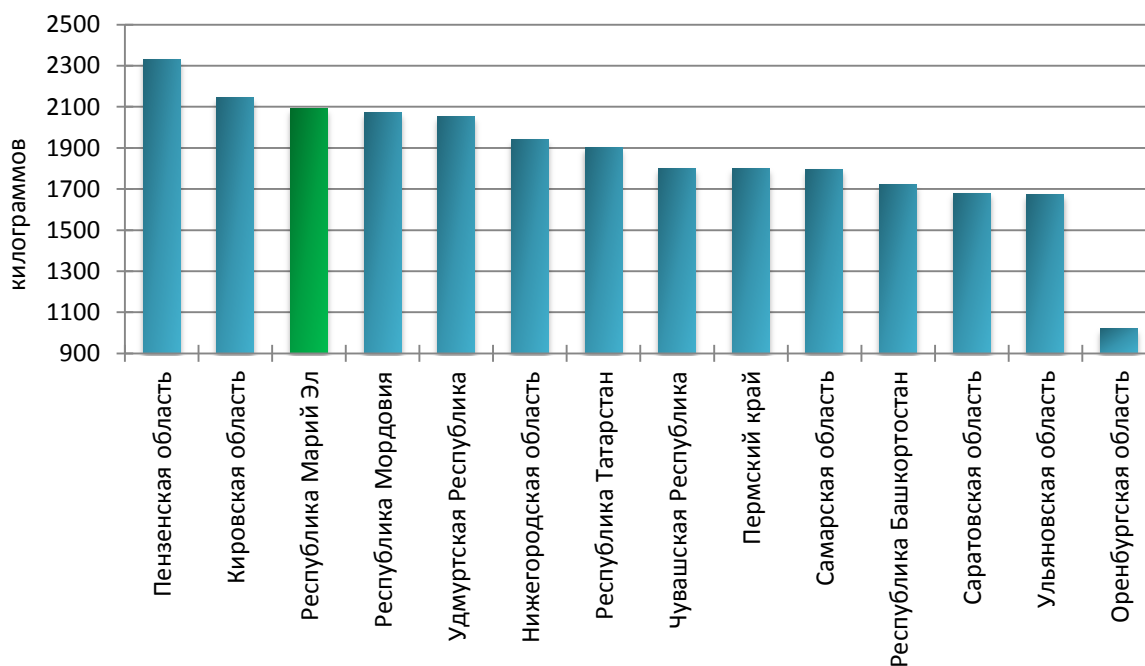
Продолжение

	Яйца		
	млн шт.	в % к январю-марту 2022	доля производства в хозяйствах населения в об- щем объеме производства, %
Российская Федерация, млрд штук	11,0	103,9	...
Приволжский федеральный округ	2740,2	101,5	...
Республика Башкортостан	240,9	96,5	11,7
Республика Марий Эл	105,7	99,4	8,3
Республика Мордовия	382,8	98,0	2,4
Республика Татарстан	364,1	103,9	11,9
Удмуртская Республика	236,5	101,1	2,8
Чувашская Республика	79,7	95,9	14,7
Пермский край	355,9	104,4	1,4
Кировская область	136,4	100,3	2,5
Нижегородская область	277,5	105,8	5,6
Оренбургская область	220,7	103,4	18,1
Пензенская область	67,8	108,7	16,1
Самарская область	13,0	101,5	99,5
Саратовская область	213,1	103,7	31,5
Ульяновская область	46,0	88,7	38,0

**ПРОДУКТИВНОСТЬ СКОТА И ПТИЦЫ В СЕЛЬСКОХОЗЯЙСТВЕННЫХ ОРГАНИЗАЦИЯХ
в январе-марте 2023 года**

	Надои молока на 1 корову ¹⁾		Яйценоскость кур-несушек ²⁾	
	кг	в % к январю- марту 2022	штук	в % к январю-марту 2022
Российская Федерация
Приволжский федеральный округ
Республика Башкортостан	1723	110,7	70	97,2
Республика Марий Эл	2091	107,3	75	97,4
Республика Мордовия	2071	106,4	71	91,0
Республика Татарстан	1902	110,0	79	100,0
Удмуртская Республика	2054	107,9	82	101,2
Чувашская Республика	1799	105,2	83	105,1
Пермский край	1799	116,1	82	102,5
Кировская область	2145	104,4	83	100,0
Нижегородская область	1941	108,3	73	96,1
Оренбургская область	1019	107,6	77	101,3
Пензенская область	2328	100,3	69	111,3
Самарская область	1796	104,7	- ³⁾	- ³⁾
Саратовская область	1680	109,9	74	100,0
Ульяновская область	1673	108,4	77	105,5

¹⁾ По Российской Федерации по сельскохозяйственным организациям кроме микропредприятий
²⁾ По Российской Федерации по сельскохозяйственным организациям кроме субъектов малого предпринимательства.
³⁾ В сравнении тах и тiп не участвует.

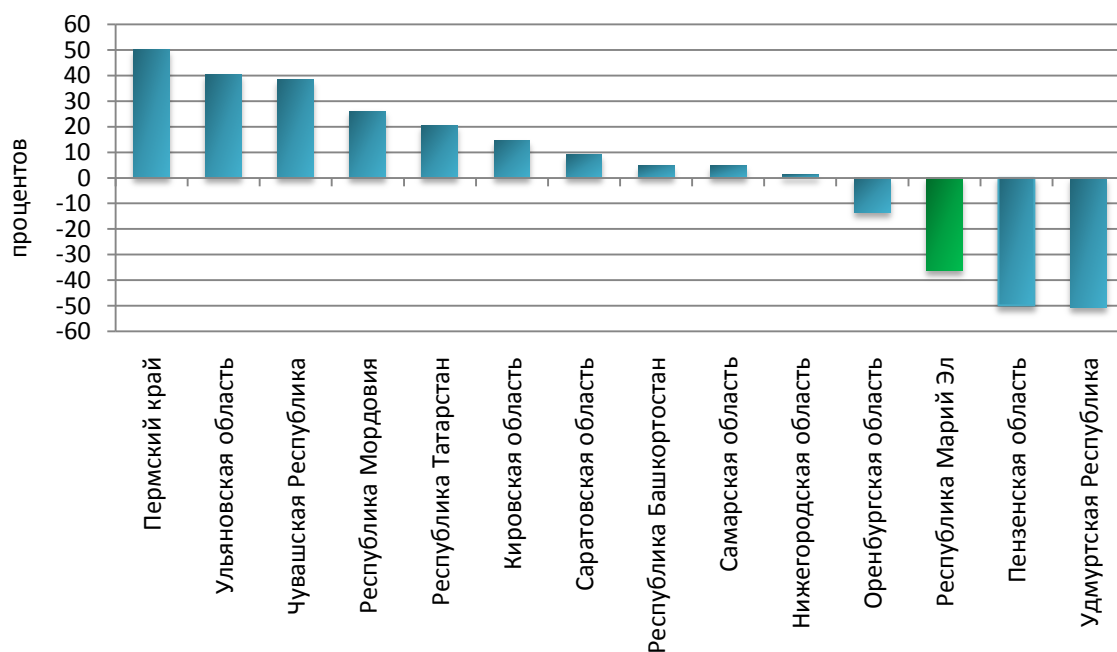
**НАДОИ МОЛОКА НА 1 КОРОВУ В СЕЛЬСКОХОЗЯЙСТВЕННЫХ ОРГАНИЗАЦИЯХ
в январе-марте 2023 года**


СТРОИТЕЛЬСТВО

ОБЪЕМ ВЫПОЛНЕННЫХ РАБОТ
ПО ВИДУ ДЕЯТЕЛЬНОСТИ «СТРОИТЕЛЬСТВО»
в январе-марте 2023 года

	<i>Млн рублей</i>	<i>В % к январю-марту 2022</i>
Российская Федерация, млрд рублей	2255,0	108,8
Приволжский федеральный округ	345421,9	109,3
Республика Башкортостан	55959,9	104,9
Республика Марий Эл	2829,3	63,8
Республика Мордовия	4022,5	126,1
Республика Татарстан	81993,7	120,5
Удмуртская Республика	3204,9	49,2
Чувашская Республика	12522,6	138,5
Пермский край	42401,5	150,0
Кировская область	5554,6	114,6
Нижегородская область	40626,9	101,4
Оренбургская область	10993,2	86,6
Пензенская область	6975,2	50,2
Самарская область	41978,9	104,8
Саратовская область	24815,8	109,1
Ульяновская область	11542,6	140,3

ПРИРОСТ (СНИЖЕНИЕ) ОБЪЕМОВ ВЫПОЛНЕННЫХ РАБОТ
ПО ВИДУ ДЕЯТЕЛЬНОСТИ «СТРОИТЕЛЬСТВО»
в январе-марте 2023 года
(в % к соответствующему периоду предыдущего года)



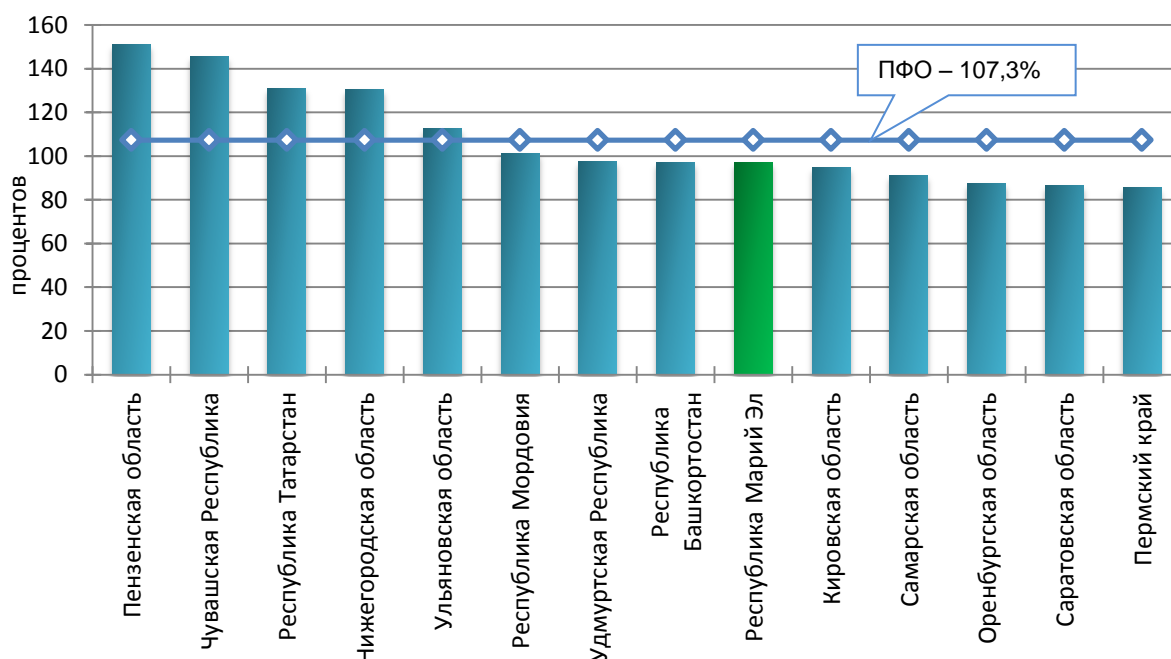
**СТРОИТЕЛЬСТВО ЖИЛЫХ ДОМОВ
в январе-марте 2023 года**

	Введено жилых домов; с учетом жилых домов, построенных на земельных участках для ведения садоводства			
	всего		в том числе индивидуальными застройщиками	
	тыс. кв. м общей площади	в % к январю- марту 2022 ¹⁾	тыс. кв. м общей площади	в % к январю- марту 2022 ¹⁾
Российская Федерация	28925,6	98,8	16798,8	92,0
Приволжский федеральный округ	5622,8	107,3	3350,8	97,2
Республика Башкортостан	809,6	97,1	525,3	116,3
Республика Марий Эл	171,7	96,9	79,7	85,4
Республика Мордовия	107,7	101,2	51,7	65,8
Республика Татарстан	1198,9	131,0	494,9	75,4
Удмуртская Республика	507,2	97,6	265,0	92,2
Чувашская Республика	313,7	145,4	107,8	131,1
Пермский край	499,0	85,5	403,1	104,4
Кировская область	141,0	94,9	112,1	88,6
Нижегородская область	676,8	130,6	452,8	122,1
Оренбургская область	204,0	87,5	169,7	81,1
Пензенская область	168,3	151,1	93,9	101,1
Самарская область	425,8	91,2	297,4	93,4
Саратовская область	203,5	86,4	167,7	84,4
Ульяновская область	195,6	112,7	129,7	137,8

¹⁾ Относительные показатели рассчитаны с учетом жилых домов, построенных на земельных участках, предназначенных для ведения садоводства.

**ВВОД В ДЕЙСТВИЕ ЖИЛЫХ ДОМОВ
в январе-марте 2023 года**

(в % к соответствующему периоду предыдущего года)



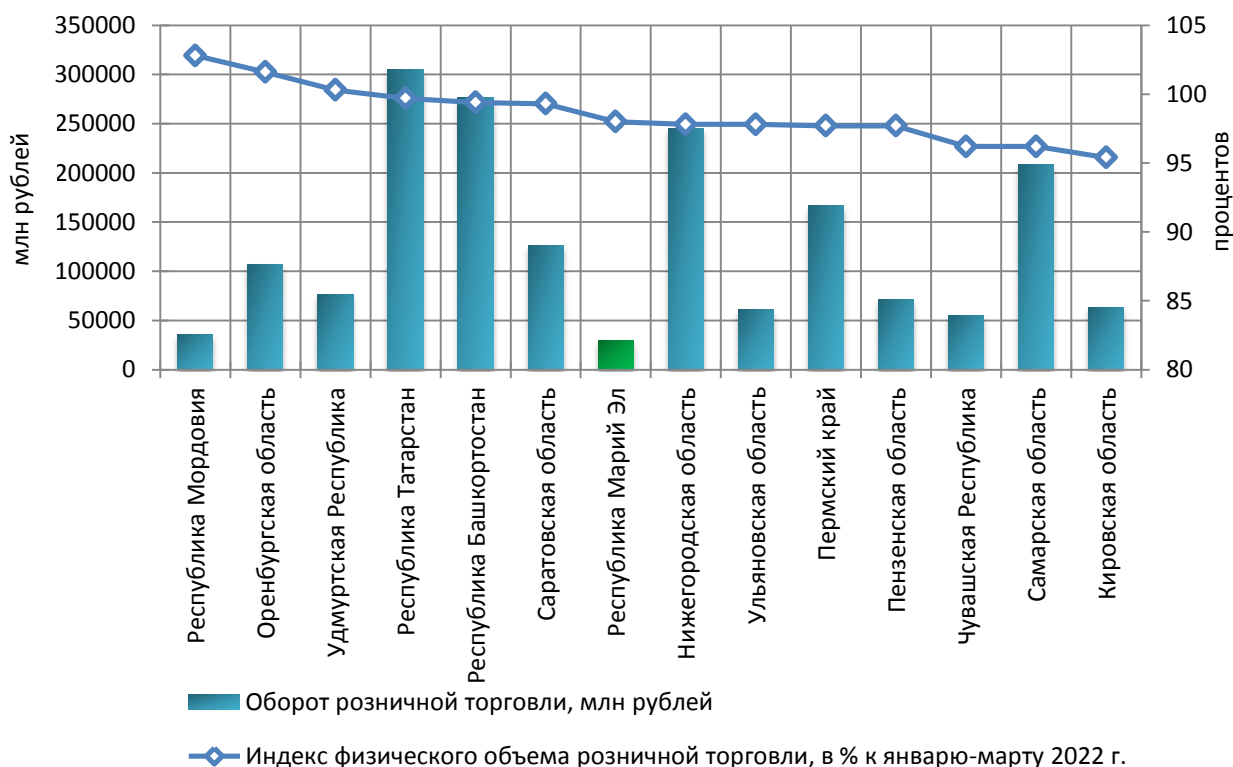
РОЗНИЧНАЯ, ОПТОВАЯ ТОРГОВЛЯ И ОБЩЕСТВЕННОЕ ПИТАНИЕ

ОБОРОТ РОЗНИЧНОЙ ТОРГОВЛИ
в январе-марте 2023 года

	Млн рублей	В % к январю-марту 2022 ¹⁾
Российская Федерация, млрд рублей	10372,4	92,7
Приволжский федеральный округ	1827509,1	98,6
Республика Башкортостан	276265,4	99,4
Республика Марий Эл	29512,2	98,0
Республика Мордовия	35271,5	102,8
Республика Татарстан	304702,3	99,7
Удмуртская Республика	76296,8	100,3
Чувашская Республика	54708,2	96,2
Пермский край	166915,0	97,7
Кировская область	63456,6	95,4
Нижегородская область	245384,5	97,8
Оренбургская область	107009,3	101,6
Пензенская область	71331,6	97,7
Самарская область	208751,1	96,2
Саратовская область	126517,1	99,3
Ульяновская область	61387,5	97,8

¹⁾ В сопоставимых ценах.

ОБОРОТ РОЗНИЧНОЙ ТОРГОВЛИ,
ИНДЕКС ФИЗИЧЕСКОГО ОБЪЕМА ОБОРОТА РОЗНИЧНОЙ ТОРГОВЛИ
в январе-марте 2023 года

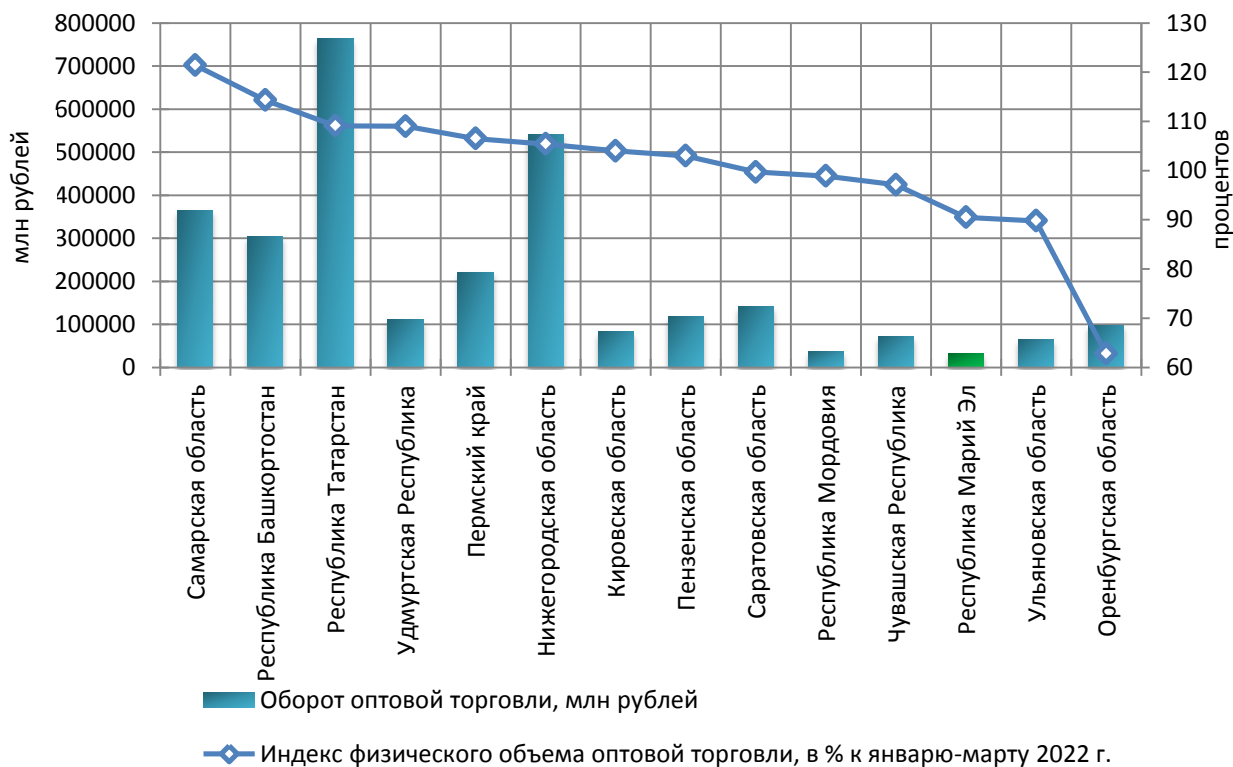


**ОБОРОТ ОПТОВОЙ ТОРГОВЛИ
в январе-марте 2023 года**

	<i>Млн рублей</i>	<i>В % к январю-марту 2022¹⁾</i>
Российская Федерация, млрд рублей	29125,5	89,2
Приволжский федеральный округ	2949509,9	105,4
Республика Башкортостан	303724,1	114,3
Республика Марий Эл	32293,1	90,5
Республика Мордовия	36224,0	98,9
Республика Татарстан	764508,0	109,1
Удмуртская Республика	110404,3	109,0
Чувашская Республика	71723,0	97,1
Пермский край	221070,6	106,5
Кировская область	82419,0	104,0
Нижегородская область	541242,0	105,4
Оренбургская область	98032,3	62,8
Пензенская область	117136,8	103,0
Самарская область	364818,7	121,4
Саратовская область	141172,6	99,7
Ульяновская область	64741,3	89,8

¹⁾ В сопоставимых ценах.

**ОБОРОТ ОПТОВОЙ ТОРГОВЛИ,
ИНДЕКС ФИЗИЧЕСКОГО ОБЪЕМА ОБОРОТА ОПТОВОЙ ТОРГОВЛИ
в январе-марте 2023 года**

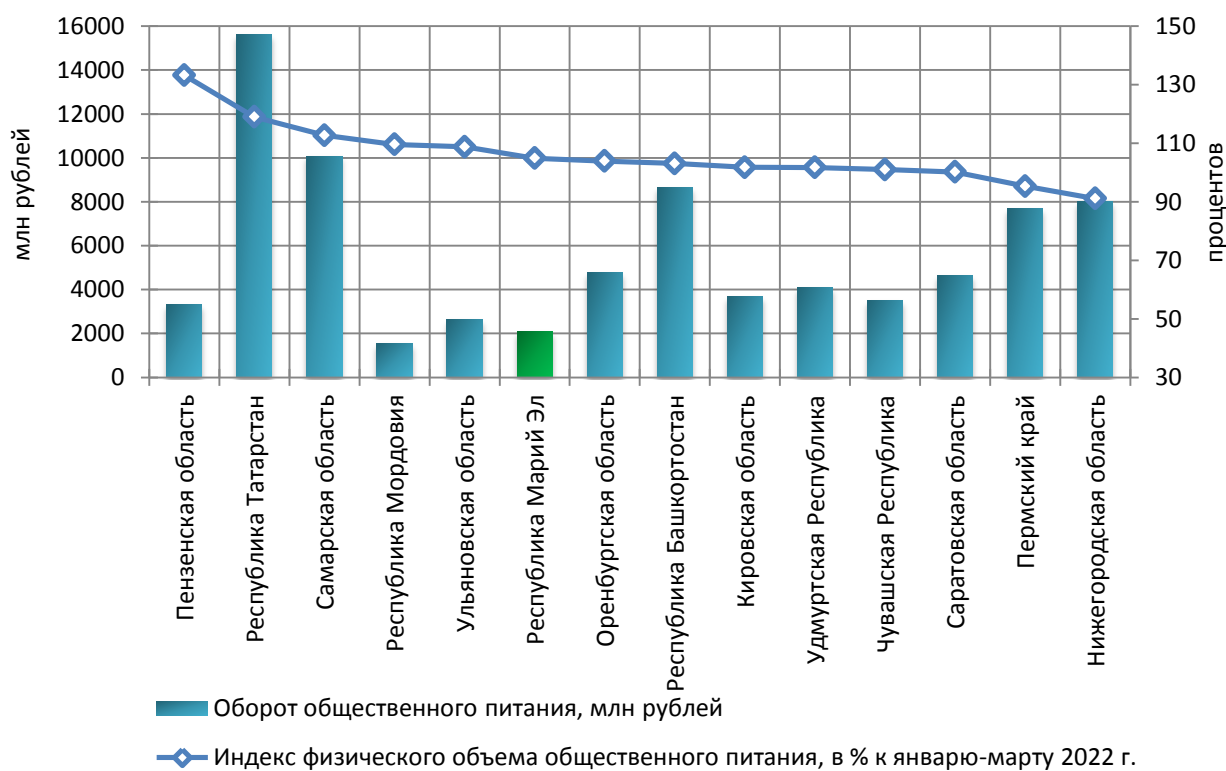


ОБОРОТ ОБЩЕСТВЕННОГО ПИТАНИЯ
в январе-марте 2023 года

	Млн рублей	В % к январю-марту 2022 ¹⁾
Российская Федерация, млрд рублей	634,8	110,7
Приволжский федеральный округ	80256,6	106,7
Республика Башкортостан	8659,5	103,1
Республика Марий Эл	2076,5	104,9
Республика Мордовия	1529,6	109,6
Республика Татарстан	15624,6	119,0
Удмуртская Республика	4079,3	101,7
Чувашская Республика	3504,4	101,0
Пермский край	7673,0	95,3
Кировская область	3681,9	101,8
Нижегородская область	7996,9	91,1
Оренбургская область	4771,4	103,9
Пензенская область	3315,7	133,2
Самарская область	10077,4	112,7
Саратовская область	4637,7	100,2
Ульяновская область	2628,7	108,8

¹⁾ В сопоставимых ценах.

ОБОРОТ ОБЩЕСТВЕННОГО ПИТАНИЯ,
ИНДЕКС ФИЗИЧЕСКОГО ОБЪЕМА ОБОРОТА ОБЩЕСТВЕННОГО ПИТАНИЯ
в январе-марте 2023 года



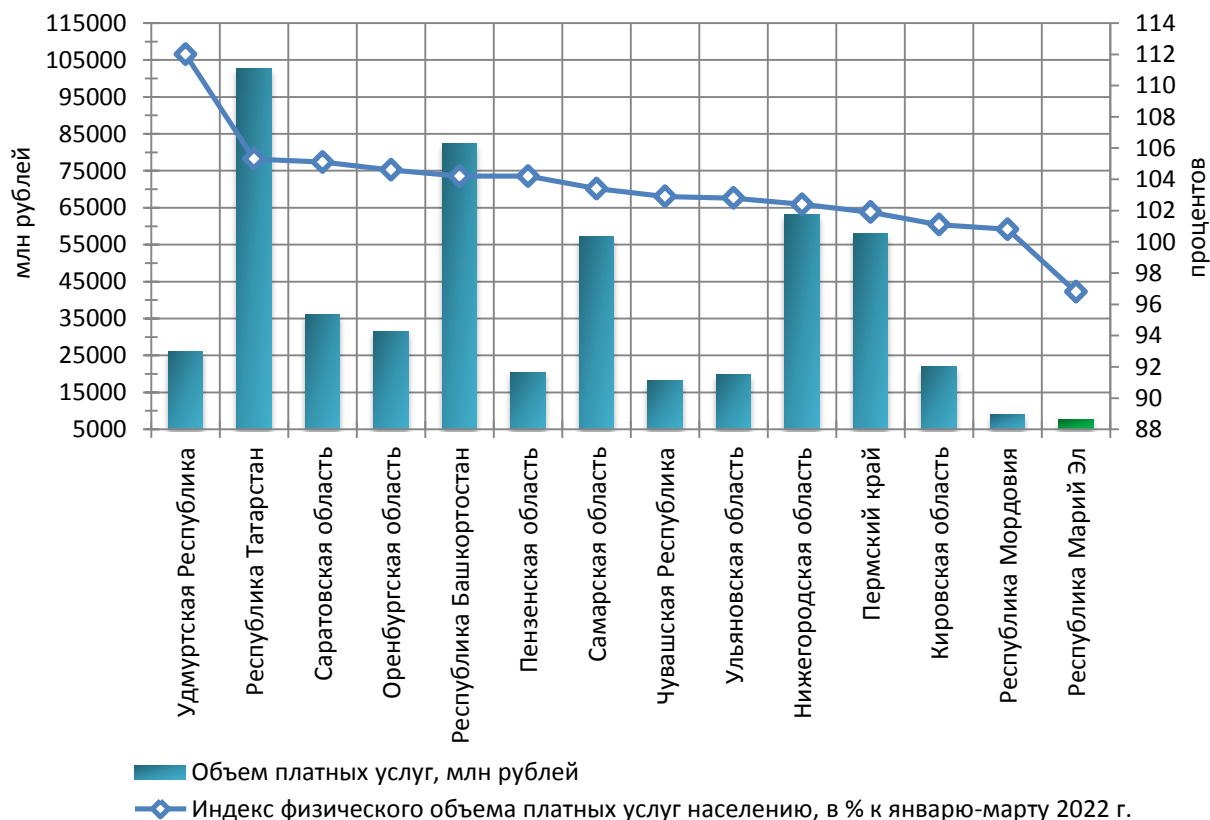
УСЛУГИ

ОБЪЕМ ПЛАТНЫХ УСЛУГ НАСЕЛЕНИЮ
в январе-марте 2023 года

	Млн рублей	В % к январю-марту 2022 ¹⁾
Российская Федерация, млрд рублей	3475,4	103,9
Приволжский федеральный округ	554631,9	103,9
Республика Башкортостан	82416,8	104,2
Республика Марий Эл	7610,1	96,8
Республика Мордовия	9118,1	100,8
Республика Татарстан	102809,3	105,3
Удмуртская Республика	25936,4	112,0
Чувашская Республика	18301,0	102,9
Пермский край	57928,7	101,9
Кировская область	22102,3	101,1
Нижегородская область	63133,8	102,4
Оренбургская область	31605,6	104,6
Пензенская область	20497,4	104,2
Самарская область	57286,1	103,4
Саратовская область	36152,5	105,1
Ульяновская область	19733,9	102,8

¹⁾ В сопоставимых ценах.

ОБЪЕМ ПЛАТНЫХ УСЛУГ,
ИНДЕКС ФИЗИЧЕСКОГО ОБЪЕМА ПЛАТНЫХ УСЛУГ
в январе-марте 2023 года



**ИНДЕКСЫ ПОТРЕБИТЕЛЬСКИХ ЦЕН
в марте 2023 года**

в процентах

	<i>К предыдущему месяцу</i>				<i>К декабрю 2022</i>			
	<i>това- ры и услуги</i>	<i>в том числе</i>			<i>това- ры и услуги</i>	<i>в том числе</i>		
		<i>продо- воль- ствен- ные товары</i>	<i>непродоволь- ствен- ные товары</i>	<i>услуги</i>		<i>продо- воль- ствен- ные товары</i>	<i>непродоволь- ствен- ные товары</i>	<i>услуги</i>
Российская Федерация	100,4	100,1	100,1	101,0	101,7	102,3	100,3	102,7
Приволжский федераль- ный округ	100,4	100,3	100,2	100,8	101,6	102,2	100,2	102,5
Республика Башкортостан	100,4	100,8	100,1	100,2	101,2	102,4	100,0	101,2
Республика Марий Эл	100,6	100,7	100,2	101,1	102,5	103,1	100,9	103,7
Республика Мордовия	100,2	100,3	100,0	100,3	101,2	101,6	100,3	101,8
Республика Татарстан	100,3	100,0	100,1	101,0	101,6	102,1	100,2	103,2
Удмуртская Республика	100,6	100,5	100,3	101,1	101,9	102,3	100,6	103,3
Чувашская Республика	100,5	100,8	100,1	100,7	101,5	102,5	100,2	101,1
Пермский край	100,3	99,8	100,0	101,5	101,4	101,1	100,4	103,4
Кировская область	100,2	99,9	100,1	100,8	101,4	102,0	100,1	102,4
Нижегородская область	100,4	100,4	100,3	100,5	101,8	102,1	100,7	102,9
Оренбургская область	100,3	100,2	100,1	100,9	101,5	102,9	99,3	102,6
Пензенская область	100,4	100,3	100,0	101,3	101,6	102,7	100,3	101,7
Самарская область	100,4	100,4	100,1	100,6	101,5	102,5	100,3	101,8
Саратовская область	100,3	100,2	100,2	100,7	101,6	102,6	99,9	102,1
Ульяновская область	100,6	100,2	100,5	101,4	102,3	102,4	100,8	104,0

**ИНДЕКСЫ ЦЕН (ТАРИФОВ) ПРОИЗВОДИТЕЛЕЙ
в марте 2023 года**

в процентах

	К предыдущему месяцу				К декабрю 2022			
	про- мыш- ленных това- ров	на ре- лизо- ванную сель- скохо- зяйст- венную produc- цию	свод- ный индекс цен на produc- цию (за- траты, услуги) инве- стици- онного назна- чения ¹⁾	на гру- зовые пере- возки	про- мыш- ленных това- ров	на ре- лизо- ванную сель- скохо- зяйст- венную produc- цию	свод- ный индекс цен на produc- цию (за- траты, услуги) инве- стици- онного назна- чения ¹⁾	на гру- зовые пере- возки
Российская Федерация	102,6	99,8	100,1	100,1	102,6	100,0	101,4	104,4
Приволжский федераль- ный округ	102,2	99,1	99,6	100,0	99,7	99,3	101,6	100,6
Республика Башкортостан	99,5	101,6	100,2	100,0	96,4	103,5	102,3	90,4
Республика Марий Эл	100,4	99,4	99,3	100,0	99,4	95,4	100,8	100,0
Республика Мордовия	99,7	97,7	99,4	100,1	101,0	99,1	101,3	101,0
Республика Татарстан	103,6	99,2	100,1	100,0	98,0	98,0	101,6	102,2
Удмуртская Республика	101,9	102,5	99,7	100,0	100,5	98,0	101,0	102,0
Чувашская Республика	100,7	97,2	99,6	100,0	102,1	99,4	101,7	103,9
Пермский край	102,5	101,1	99,0	100,0	99,9	100,4	100,4	69,9
Кировская область	100,9	99,3	99,5	100,4	101,7	98,8	101,7	100,7
Нижегородская область	101,6	98,1	99,7	100,0	102,0	96,3	102,1	96,4
Оренбургская область	103,3	101,3	99,5	100,0	85,3	102,7	101,3	104,5
Пензенская область	101,0	95,2	98,7	100,4	102,4	97,7	101,2	121,3
Самарская область	101,5	100,9	99,8	100,0	106,2	102,3	102,4	97,8
Саратовская область	101,6	99,0	100,0	100,0	103,4	103,8	102,4	102,6
Ульяновская область	101,3	96,2	99,9	100,0	102,0	98,2	102,8	103,8

¹⁾ Данные рассчитаны без учета влияния валютного курса на цены приобретения импортных машин и оборудования инвестиционного назначения.

ДИНАМИКА ЦЕН НА РЫНКЕ ЖИЛЬЯ

ИНДЕКСЫ ЦЕН НА ПЕРВИЧНОМ И ВТОРИЧНОМ РЫНКАХ ЖИЛЬЯ¹⁾
в I квартале 2023 года

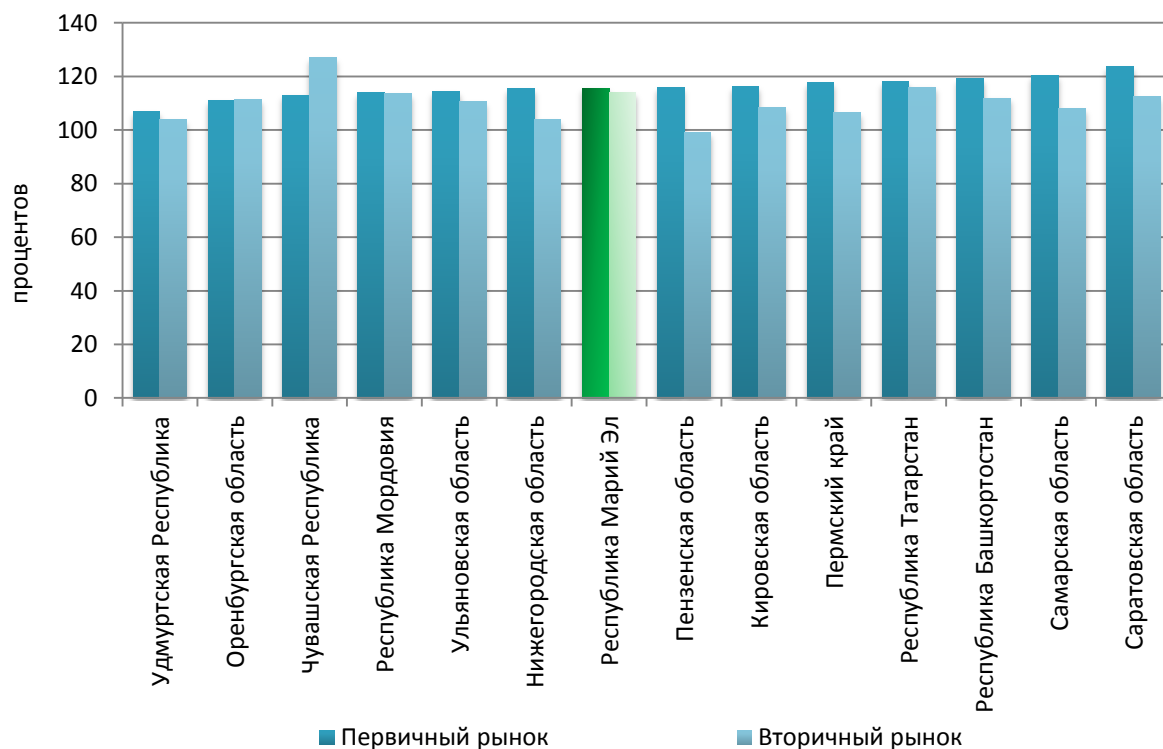
на конец квартала, в процентах

	Первичный рынок		Вторичный рынок	
	к I кварталу 2022	к IV кварталу 2022	к I кварталу 2022	к IV кварталу 2022
Российская Федерация	111,4	99,4	107,9	101,2
Приволжский федеральный округ	116,7	100,0	111,0	102,3
Республика Башкортостан	119,3	97,0	112,0	100,9
Республика Марий Эл	115,7	104,0	113,9	103,9
Республика Мордовия	114,1	102,4	113,6	105,4
Республика Татарстан	118,1	99,4	116,1	103,4
Удмуртская Республика	106,8	95,4	103,8	100,0
Чувашская Республика	113,1	102,7	127,2	102,1
Пермский край	117,6	102,9	106,5	105,1
Кировская область	116,4	102,6	108,4	103,7
Нижегородская область	115,6	100,4	103,9	102,3
Оренбургская область	110,9	100,9	111,6	102,9
Пензенская область	115,9	100,1	99,3	95,7
Самарская область	120,4	101,7	108,2	101,8
Саратовская область	123,6	100,3	112,6	99,3
Ульяновская область	114,4	101,5	110,7	101,4

¹⁾ Предварительные данные.

ИНДЕКСЫ ЦЕН НА ПЕРВИЧНОМ И ВТОРИЧНОМ РЫНКАХ ЖИЛЬЯ
в I квартале 2023 года

(в % к соответствующему периоду предыдущего года)



**СТОИМОСТЬ ФИКСИРОВАННОГО НАБОРА ПОТРЕБИТЕЛЬСКИХ ТОВАРОВ И УСЛУГ
в марте 2023 года**

	Стоимость набора, рублей	Изменение стоимости набора, в %	
		к предыдущему месяцу	к декабрю 2022
Российская Федерация	20585,6	100	100,2
Приволжский федеральный округ	18502,6	90	100,3
Республика Башкортостан	18555,5	90	100,3
Республика Марий Эл	18219,3	89	100,3
Республика Мордовия	17822,8	87	100,3
Республика Татарстан	17945,5	87	100,3
Удмуртская Республика	18655,8	91	100,3
Чувашская Республика	17946,3	87	100,0
Пермский край	19857,6	96	100,5
Кировская область	18626,4	90	100,0
Нижегородская область	19775,7	96	100,1
Оренбургская область	17994,9	87	100,1
Пензенская область	17844,0	87	100,3
Самарская область	18810,0	91	100,0
Саратовская область	17995,2	87	100,2
Ульяновская область	19149,2	93	100,6

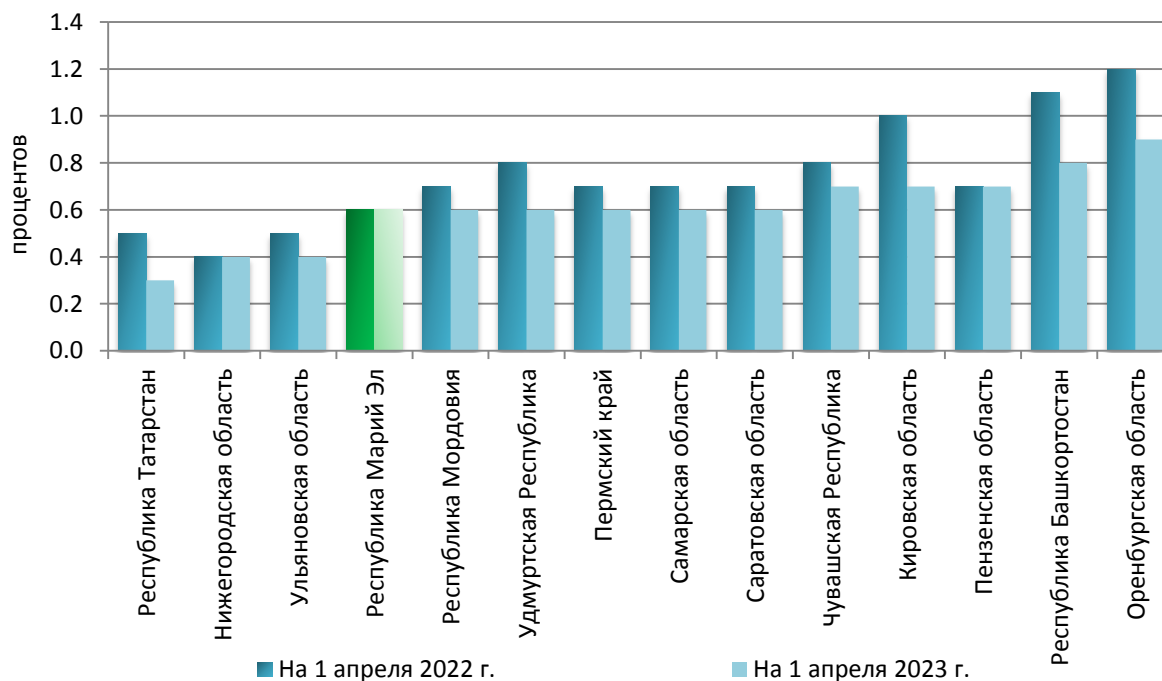
ЗАНЯТОСТЬ И БЕЗРАБОТИЦА

УРОВЕНЬ ОФИЦИАЛЬНО ЗАРЕГИСТРИРОВАННОЙ БЕЗРАБОТИЦЫ
на конец марта 2023 года

в процентах

	Март 2023	Справочно	
		март 2022	февраль 2023
Российская Федерация	0,7	0,9	0,7
Приволжский федеральный округ	0,6	0,7	0,6
Республика Башкортостан	0,8	1,1	0,8
Республика Марий Эл	0,6	0,6	0,6
Республика Мордовия	0,6	0,7	0,6
Республика Татарстан	0,3	0,5	0,3
Удмуртская Республика	0,6	0,8	0,6
Чувашская Республика	0,7	0,8	0,7
Пермский край	0,6	0,7	0,6
Кировская область	0,7	1,0	0,7
Нижегородская область	0,4	0,4	0,4
Оренбургская область	0,9	1,2	0,9
Пензенская область	0,7	0,7	0,7
Самарская область	0,6	0,7	0,6
Саратовская область	0,6	0,7	0,6
Ульяновская область	0,4	0,5	0,4

УРОВЕНЬ ОФИЦИАЛЬНО ЗАРЕГИСТРИРОВАННОЙ БЕЗРАБОТИЦЫ



**ЧИСЛЕННОСТЬ И СОСТАВ РАБОЧЕЙ СИЛЫ В ВОЗРАСТЕ 15 ЛЕТ И СТАРШЕ
в среднем в январе-марте 2023 года**

(по данным выборочных обследований рабочей силы)

	Численность рабочей силы, тыс. человек	в том числе		Уровень участия в рабочей силе, %	Уровень занято- сти, в %	Уровень безрабо- тицы, в %
		занятые	безра- ботные			
Российская Федерация	75551,0	72891,6	2659,5	62,4	60,2	3,5
Приволжский федеральный округ	14614,4	14202,3	412,1	61,3	59,6	2,8
Республика Башкортостан	1957,7	1910,0	47,7	59,0	57,6	2,4
Республика Марий Эл	319,4	307,1	12,3	58,0	55,8	3,8
Республика Мордовия	425,8	413,2	12,6	63,2	61,3	3,0
Республика Татарстан	2062,8	2017,2	45,6	63,2	61,8	2,2
Удмуртская Республика	711,3	690,6	20,6	60,9	59,1	2,9
Чувашская Республика	593,4	578,5	14,9	61,5	60,0	2,5
Пермский край	1215,6	1175,6	40,0	59,6	57,6	3,3
Кировская область	568,4	546,6	21,8	59,1	56,8	3,8
Нижегородская область	1716,0	1672,3	43,6	66,1	64,4	2,5
Оренбургская область	899,3	869,8	29,5	59,4	57,4	3,3
Пензенская область	637,5	614,8	22,7	59,4	57,3	3,6
Самарская область	1677,0	1639,8	37,2	63,5	62,1	2,2
Саратовская область	1232,8	1190,1	42,8	59,9	57,8	3,5
Ульяновская область	597,6	576,7	20,8	59,7	57,6	3,5

**ПОТРЕБНОСТЬ ОРГАНИЗАЦИЙ В РАБОТНИКАХ,
ЗАЯВЛЕННАЯ В ОРГАНЫ ГОСУДАРСТВЕННОЙ СЛУЖБЫ ЗАНЯТОСТИ
на конец марта**

(по данным Федеральной службы по труду и занятости)

человек

	2023	Справочно 2022
Российская Федерация	1655985	1771869
Приволжский федеральный округ	344982	343540
Республика Башкортостан	43081	47948
Республика Марий Эл	7507	6651
Республика Мордовия	8251	6803
Республика Татарстан	42678	47686
Удмуртская Республика	17268	17101
Чувашская Республика	13484	12326
Пермский край	22702	21964
Кировская область	15911	17163
Нижегородская область	56545	58144
Оренбургская область	19004	16420
Пензенская область	12155	11584
Самарская область	45370	40845
Саратовская область	25867	27005
Ульяновская область	15159	11900

Временно исполняющий обязанности
руководителя Территориального органа
Федеральной службы государственной
статистики по Республике Марий Эл

И.П. Петрова

Оборот организаций

Оборот организаций включает стоимость отгруженных товаров собственного производства, выполненных работ и услуг собственными силами, а также выручку от продажи приобретенных на стороне товаров (без налога на добавленную стоимость, акцизов и аналогичных обязательных платежей).

Объем отгруженных товаров собственного производства представляет собой стоимость товаров, которые произведены юридическим лицом и фактически отгружены в отчетном периоде или отпущены им в порядке продажи, а также прямого обмена на сторону (другим юридическим и физическим лицам), независимо от того, поступили деньги на счет продавца или нет.

Данные по этому показателю представляют совокупность организаций с соответствующим основным видом деятельности и отражают коммерческую деятельность организаций.

Промышленное производство

Индекс промышленного производства – относительный показатель, характеризующий изменение масштабов производства в сравниваемых периодах. Сводный индекс производства характеризует совокупные изменения всех видов продукции и отражает изменение создаваемой в процессе производства стоимости в результате изменения только физического объема производимой продукции. С учетом новых версий классификаторов индекс промышленного производства исчисляется по видам деятельности "Добыча полезных ископаемых", "Обрабатывающие производства", "Обеспечение электрической энергией, газом и паром; кондиционирование воздуха", "Водоснабжение; водоотведение, организация сбора и утилизации отходов, деятельности по ликвидации загрязнений". В качестве весов используется структура валовой добавленной стоимости по видам экономической деятельности за 2010 год.

Объем отгруженных товаров собственного производства, выполненных работ и услуг собственными силами - стоимость отгруженных или отпущенных в порядке продажи, а также прямого обмена (по договору мены) всех товаров собственного производства, работ и услуг, выполненных (оказанных) собственными силами. Объем отгруженных товаров представляет собой стоимость товаров, которые произведены данным юридическим лицом и фактически отгружены (переданы) в отчетном периоде на сторону (другим юридическим и физическим лицам), включая товары, сданные по акту заказчику на месте, независимо от того, поступили деньги на счет продавца или нет.

Объем работ и услуг, выполненных собственными силами, представляет собой стоимость работ и услуг, оказанных (выполненных) организацией другим юридическим и физическим лицам.

Данные приводятся в фактических отпускных ценах без налога на добавленную стоимость, акцизов и аналогичных обязательных платежей.

Группировки по видам деятельности представляют собой совокупность соответствующих фактических видов деятельности, осуществляемых организациями, независимо от их основного вида деятельности.

Данные формируются на основании информации по крупным и средним организациям с численностью работников более 15 человек путем досчета на совокупность малых организаций (включая микропредприятия) и организации с численностью менее 15 человек, не являющиеся субъектами малого предпринимательства.

Сельское хозяйство

Продукция сельского хозяйства представляет собой сумму данных об объеме продукции растениеводства и животноводства всех сельхозпроизводителей, включая хозяйства индивидуального сектора (хозяйства населения, крестьянские (фермерские) хозяйства и индивидуальные предприниматели), в стоимостной оценке по фактически действовавшим ценам.

Индекс производства продукции сельского хозяйства – агрегированный индекс производства продукции растениеводства и животноводства. Для исчисления индекса производства продукции сельского хозяйства к соответствующему периоду предыдущего года используется показатель ее объема в сопоставимых ценах предыдущего года.

Данные о поголовье сельскохозяйственных животных, производстве и реализации основных сельскохозяйственных продуктов по всем сельхозпроизводителям определяются: по сельскохозяйственным организациям - на основании сведений форм федерального статистического наблюдения (по субъектам малого предпринимательства - с применением выборочного метода наблюдения); по хозяйствам населения, крестьянским (фермерским) хозяйствам и индивидуальным предпринимателям - по материалам выборочных обследований.

Производство скота и птицы на убой (в живом весе) включает проданные сельхозпроизводителями скот и птицу для забоя на мясо, а также забитые в сельскохозяйственных организациях, крестьянских (фермерских) хозяйствах, у индивидуальных предпринимателей, в хозяйствах населения.

Производство молока характеризуется фактически надоем сырым коровьим, козьим, овечьим, кобыльим и буйволиным молоком. Молоко, высосанное телятами при подсосном их содержании, в продукцию не включается.

Производство яиц включает их сбор от всех видов домашней птицы, в том числе и яйца, пошедшие на воспроизводство птицы (инкубация и др.).

Строительство

Объем работ, выполненных по виду деятельности «Строительство» – это строительные работы, выполненные организациями собственными силами на основании договоров и (или) контрактов, заключаемых с заказчиками, а также работы, выполненные хозяйственным способом. В стоимость этих работ включаются работы по строительству новых объектов, капитальному и текущему ремонту, реконструкции жилых и нежилых зданий и инженерных сооружений.

Данные приводятся с учетом объемов, выполненных субъектами малого предпринимательства, и объема работ, не наблюдаемых прямыми статистическими методами в строительстве.

Индекс физического объема работ, выполненных по виду деятельности «Строительство», рассчитан в сопоставимых ценах.

Здания жилого назначения (жилые дома) – жилым зданием (домом) считается индивидуально-определенное здание, которое состоит из комнат, а также помещений вспомогательного использования, предназначенных для удовлетворения гражданами бытовых или иных нужд, связанных с проживанием в таком здании.

Общая площадь жилых домов определяется как сумма площадей всех частей жилых помещений, включая площадь помещений вспомогательного использования, предназначенных для удовлетворения гражданами бытовых и иных нужд, связанных с их проживанием в жилом помещении, площадей лоджий, балконов, веранд, террас, подсчитываемых с соответствующими понижающими коэффициентами. В индивидуальных жилых домах, построенных населением, площади лоджий, балконов, веранд и террас в общую площадь жилых помещений не включаются.

Розничная и оптовая торговля

Оборот розничной торговли – выручка от продажи товаров населению для личного потребления или использования в домашнем хозяйстве за наличный расчет или оплаченных по кредитным карточкам, расчетным чекам банков, по перечислениям со счетов вкладчиков, по поручению физического лица без открытия счета, посредством платежных карт (электронных денег).

Оборот розничной торговли приводится в фактических продажных ценах, включающих торговую наценку, налог на добавленную стоимость и аналогичные обязательные платежи.

Динамику оборота розничной торговли характеризует индекс физического объема, который определяется путем сопоставления величины оборота в сравниваемых периодах в сопоставимых ценах.

Оборот общественного питания – выручка от продажи собственной кулинарной продукции и покупных товаров без кулинарной обработки населению для потребления, главным образом, на месте, а также организациям и индивидуальным предпринимателям для организации питания различных контингентов населения.

В оборот общественного питания включается стоимость кулинарной продукции и покупных товаров, отпущенных: работникам организаций с последующим удержанием из заработной платы; на дом по заказам населения; на рабочие места по заказам организаций и индивидуальных предпринимателей; транспортным организациям в пути следования сухопутного, воздушного, водного транспорта; для обслуживания приемов, банкетов и т.п.; организациями общественного питания организациям социальной сферы (школам, больницам, санаториям, домам престарелых и т.п.) в объеме фактической стоимости питания; по абонементам, талонам и т.п. в объеме фактической стоимости питания; стоимость питания в учебных учреждениях, в том числе предоставляемого для отдельных категорий учащихся на льготной основе за счет средств бюджета, включается в объеме фактической стоимости питания.

Оборот общественного питания приводится в фактических продажных ценах, включающих наценку общественного питания, налог на добавленную стоимость и аналогичные обязательные платежи.

Динамика оборота общественного питания определяется путем сопоставления величины оборота в сравниваемых периодах в сопоставимых ценах.

Оборот оптовой торговли - выручка от реализации товаров, приобретенных ранее на стороне в целях перепродажи юридическим лицам и индивидуальным предпринимателям для профессионального использования (переработки или дальнейшей продажи).

Оборот оптовой торговли приводится в фактических продажных ценах, включающих торговую наценку, налог на добавленную стоимость, акциз, экспортную пошлину, таможенные сборы и аналогичные обязательные платежи. Сумма вознаграждения комиссионеров (поверенных, агентов) отражается по фактической стоимости, включая НДС.

Динамика оборота оптовой торговли формируется с учетом индекса-дефлятора, при расчете которого используется годовая структура оборота оптовой торговли, индексы потребительских цен на отдельные виды товаров, индексы цен производителей промышленных товаров, индексы цен на приобретенные организациями отдельные виды товаров, индекс цен приобретения отдельных видов зерна, а также индексы средних фактических экспортных цен на отдельные топливно-энергетические товары.

Рынок платных услуг населению

Объем платных услуг населению представляет собой денежный эквивалент объема услуг, оказанных резидентами российской экономики (юридическими лицами и гражданами, занимающимися предпринимательской деятельностью без образования юридического лица, зарегистрированными на территории Российской Федерации) гражданам Российской Федерации, а также гражданам других государств (нерезидентам), потребляющим те или иные услуги на территории Российской Федерации. Этот показатель формируется на основании данных форм федерального статистического наблюдения и оценки ненаблюдаемой деятельности на рынке услуг по методологии, утвержденной приказом Росстата от 29.09.2017 № 643. Данные о платных услугах населению в распределении по видам приведены в соответствии с Общероссийским классификатором продукции по видам экономической деятельности.

Динамика объема платных услуг населению определяется путем сопоставления величины объема в сравниваемых периодах в сопоставимых ценах.

Цены

Индекс потребительских цен и тарифов на товары и услуги (ИПЦ) характеризует изменение во времени общего уровня цен и тарифов на товары и услуги, приобретаемые населением для непроизводственного потребления. Измеряет отношение стоимости фиксированного перечня товаров и услуг в ценах текущего периода к его стоимости в ценах предыдущего периода.

ИПЦ по Республике Марий Эл рассчитывается на базе данных регистрации цен на 542 вида товаров (услуг)-представителей и осуществляется 21-25 числа каждого месяца в 764 организациях торговли и сферы услуг Республики Марий Эл.

Стоимость фиксированного набора потребительских товаров и услуг для межрегиональных сопоставлений покупательной способности населения исчисляется на основе единых, установленных в целом по России, условных объемов потребления товаров и услуг, а также средних цен на них по России и ее субъектам. В состав набора включены 83 наименования товаров и услуг, в том числе 30 видов продовольственных товаров, 41 вид непродовольственных товаров и 12 видов услуг.

Стоимость условного (минимального) набора продуктов питания отражает межрегиональную дифференциацию уровней потребительских цен на продукты питания, входящие в него. При ее расчете используются единые, установленные в целом по России, условные объемы потребления продуктов питания и средние потребительские цены на них по субъектам Российской Федерации.

Индексы цен на первичном и вторичном рынках жилья рассчитываются на основе зарегистрированных цен на вновь построенные квартиры и на квартиры функционирующего жилого фонда, находящиеся в собственности, если они являются объектами совершения рыночных сделок.

Наблюдение ведется по выборочному кругу организаций, осуществляющих операции с недвижимостью в территориальных центрах и отдельных городах субъектов Российской Федерации. При регистрации цен на квартиры учитываются их количественные и качественные характеристики. Средние цены по Российской Федерации рассчитываются из средних цен, сложившихся в ее субъектах. В качестве весов используются данные о количестве проданной общей площади квартир отдельно на первичном и вторичном рынках жилья, накопленном за предыдущий год.

Индекс цен производителей промышленных товаров рассчитывается на основании регистрации цен на товары (услуги)-представители в базовых организациях. Наблюдение за ценами производителей осуществляется в 148 организациях. Расчет средних цен и индексов цен производится более чем по 200 товарам (услугам)-представителям. Цены производителей представляют собой фактически сложившиеся на момент регистрации цены указанных организаций на произведенные и отгруженные товары (оказанные услуги), предназначенные для реализации на внутреннем рынке (без косвенных товарных налогов - налога на добавленную стоимость, акциза и т.п.).

Рассчитанные по товарам (услугам)-представителям индексы цен производителей последовательно агрегируются в индексы цен соответствующих видов, групп, классов, разделов экономической деятельности. В качестве весов используются данные об объеме отгрузки в стоимостном выражении за базисный период.

Индекс цен производителей промышленных товаров - сводный показатель, агрегированный по видам деятельности "Добыча полезных ископаемых", "Обрабатывающие производства", "Обеспечение электрической энергией, газом и паром; кондиционирование воздуха", "Водоснабжение; водоотведение, организация сбора и утилизации отходов, деятельность по ликвидации загрязнений".

Занятость

К **безработным** (в соответствии со стандартами Международной Организации Труда – МОТ) относятся лица в возрасте, установленном для измерения экономической активности населения, которые в рассматриваемый период удовлетворяли одновременно следующим критериям: а) не имели работы (доходного занятия); б) занимались поиском работы, т.е. обращались в государственную или коммерческую службы занятости, использовали или помещали объявления в печати, непосредственно обращались к администрации организации или работодателю, использовали личные связи или предпринимали шаги к организации собственного дела (поиск земли, зданий, машин и оборудования, сырья, финансовых ресурсов, обращение за разрешениями, лицензиями и т.п.); в) были готовы приступить к работе. Учащиеся, студенты, пенсионеры и инвалиды учитываются в качестве безработных, если они занимались поиском работы и были готовы приступить к ней.

Информация об общей численности безработных (применительно к стандартам МОТ) подготавливается по материалам выборочных обследований населения по проблемам занятости (обследований рабочей силы), которые проводятся с квартальной периодичностью.

В период между обследованиями Федеральная служба государственной статистики проводит ежемесячные оценки общей численности безработных, которые уточняются после получения итогов очередного обследования.

Безработные, зарегистрированные в органах службы занятости населения (по данным Департамента труда и занятости населения Республики Марий Эл), - трудоспособные граждане, не имеющие работы и заработка (трудового дохода), проживающие на территории Российской Федерации, зарегистрированные в органах службы занятости населения по месту жительства в целях поиска подходящей работы, ищущие работу и готовые приступить к ней. Информация о численности безработных, получивших официальный статус в органах службы занятости населения, разрабатывается Федеральной службой по труду и занятости.

Уровень зарегистрированной безработицы - отношение численности безработных к численности рабочей силы (занятых и безработных), рассчитанное в процентах.

Заявленная работодателями потребность в работниках – число вакансий (требуемых работников), сообщенных работодателями в органы службы занятости населения.